



Starosta Powiatu Wrocławskiego

ul. Tadeusza Kościuszki 131, 50-440 Wrocław
tel. + 48 / 71 / 72 21 700 fax + 48 / 71 / 72 21 706

 www.powiatwroclawski.pl

 starostwo@powiatwroclawski.pl

SP.DR.7121.663.2024.AM

Wrocław, dnia 15.11.2024 r.

Ecoteq sp.j.
Ul. Wrocławska 69/8
55-093 Kietczów

ZATWIERDZENIE NR 862/2024

Na podstawie art. 10 ust. 5 ustawy z dnia 20 czerwca 1997 r. *Prawo o ruchu drogowym* (t.j. Dz. U. z 2024 r. poz. 1251) w związku z § 3 ust. 1 pkt 1 i 3; § 6 ust. 1 oraz § 8 ust. 2 rozporządzenia Ministra Infrastruktury z dnia 23 września 2003 r. w sprawie szczegółowych warunków zarządzania ruchem na drogach oraz wykonywania nadzoru nad tym zarządzaniem (Załącznik do obwieszczenia Ministra Infrastruktury i Budownictwa z dnia 24 marca 2017 r. (poz. 784)), działając z upoważnienia Starosty Powiatu Wrocławskiego,

zatwierdzam

przedłożony w dniu 31.10.2024 r., zarejestrowany pod poz. 54794/2024 r., projekt czasowej organizacji ruchu na czas budowy sieci kanalizacji sanitarnej oraz ciśnieniowej w obrębie ul. Wierzbowej w miejscowości Domasław, gmina Kobierzyce, z uwagą:

1. Znak D-4a należy zaprojektować bezpośrednio za skrzyżowaniem w celu umożliwienia manewru zawracania.

Na podstawie § 8 ust. 7 przywołanego wyżej rozporządzenia określám termin, w którym powinna zostać wprowadzona zatwierdzona organizacja ruchu **do dnia 15.05.2024 r.**

Równocześnie, na podstawie § 12 ust. 1 ww. rozporządzenia, jednostka wprowadzająca organizację ruchu zawiadamia organ zarządzający ruchem, zarząd drogi oraz właściwego komendanta Policji o terminie jej wprowadzenia, co najmniej na 7 dni przed dniem wprowadzenia organizacji ruchu.

W przypadku braku zawiadomienia przez jednostkę wprowadzającą organizację ruchu organu zarządzającego ruchem, zarządu drogi oraz właściwego komendanta Policji o terminie wprowadzenia organizacji ruchu, niniejsze zatwierdzenie traci ważność.

Niniejsze zatwierdzenie jest ważne wyłącznie z opieczętowanym projektem organizacji ruchu w załączeniu.

z up. STAROSTY

Marta Matczuk-Fisarek
KIEROWNIK REFERATU
ds. Uzgodnień i Inżynierii Ruchu
w Wydziale Dróg

Otrzymują:
1. Adresat
2. SP-DT a/a


Informujemy, że Państwa dane osobowe przetwarzane będą przez Administratora Danych Osobowych, którym jest Starosta Powiatu Wrocławskiego, w celu zrealizowania Państwa sprawy.

Pełny obowiązek informacyjny dostępny jest na stronie:

<https://powiatwroclawski.bip.net.pl>



ZWIĄZEK
POWIATÓW
POLSKICH

JEDNOSTKA PROJEKTOWA	<p>ECOTEQ I. BORS, R. FLIS SP.J. UL. WROCŁAWSKA 69/8 55-093 KIEŁCZÓW</p> 
ZAMAWIAJĄCY	<p>KOBIERZYCKIE PRZEDSIĘBIORSTWO WODOCIĄGÓW I KANALIZACJI SP. Z O.O. 55-040 KOBIERZYCE, ALEJA PAŁACOWA 1</p>
NAZWA INWESTYCJI	<p>BUDOWA ODCINKA SIECI KANALIZACJI SANITARNEJ GRAWITACYJNEJ PVC 200 ORAZ CIŚNIENIOWEJ DE160 PEHD W OBRĘBIE UL. WIERZBOWEJ ORAZ UL. POZIOMKOWEJ W DOMASŁAWIU, GM. KOBIERZYCE</p>
LOKALIZACJA	<p>POWIAT: WROCŁAWSKI, GMINA KOBIERZYCE OBRĘB: DOMASŁAW DZ. NR: 127/5, 126/5, 237/2, 126/6, 236/2, 367/2</p>
RODZAJ OPRACOWANIA	<p>PROJEKT WYKONAWCZY</p>
STADIUM	<p>PROJEKT ORGANIZACJI RUCHU ZASTĘPCZEGO</p>

FUNKCJA	TYTUŁ, IMIĘ I NAZWISKO	PODPIS
PROJEKTANT	MGR INŻ. JACEK FIT	

SPIS ZAWARTOŚCI PROJEKTU

I. KARTA UZGODNIENÍ

II. CZĘŚĆ OPISOWA

III. CZĘŚĆ GRAFICZNA

- | | |
|---|----------|
| 1. Orientacja | - rys. 1 |
| 2. Ruch zastępczy – ETAP 1 (UL. WIERZBOWA) | - rys. 2 |
| 3. Ruch zastępczy – ETAP 2 (UL. WIERZBOWA) | - rys. 3 |
| 4. Ruch zastępczy – ETAP 3 (UL. POZIOMKOWA) | - rys. 4 |
| 5. | |

IV. DECYZJE, UZGODNIENIA I OPINIE

1. Decyzja nr RDTiMK.M.112.2024 Wójta Gminy Kobierzyce z dnia 03.10.2024r. (znak sprawy: RDTiMK.6630.217.2024-2)
2. Uzgodnienie Wójta Gminy Kobierzyce z dnia 29.10.2024r. (znak sprawy: RDTiMK.7221.112.2024-1)

I. KARTA UZGODNIENÍ

**DO PROJEKTU ORGANIZACJI RUCHU ZASTĘPCZEGO
„BUDOWA ODCINKA SIECI KANALIZACJI SANITARNEJ
GRAWITACYJNEJ PVC 200 ORAZ CIŚNIENIOWEJ DE160 PEHD
W OBRĘBIE UL. WIERZBOWEJ ORAZ UL. POZIOMKOWEJ W DOMASŁAWIU, GM. KOBIERZYCE”**

LP.	DATA UZGODNIENIA	NAZWA INSTYTUCJI	PODPIS	UWAGI, ZALECENIA
1				
2				
3				
4				

II. OPIS TECHNICZNY

1. DANE OGÓLNE

1.1. INWESTOR I OBIEKT

ZADANIE: BUDOWA ODCINKA SIECI KANALIZACJI SANITARNEJ GRAWITACYJNEJ PVC 200 ORAZ CIŚNIENIOWEJ DE160 PEHD W OBRĘBIE UL. WIERZBOWEJ ORAZ UL. POZIOMKOWEJ W DOMASŁAWIU, GM. KOBIERZYCE

INWESTOR: KOBIERZYCKIE PRZEDSIĘBIORSTWO WODOCIĄGÓW I KANALIZACJI SP. Z O.O.
55-040 KOBIERZYCE, ALEJA PAŁACOWA 1

ZAKRES: ORGANIZACJA RUCHU ZASTĘPCZEGO

1.2. JEDNOSTKA PROJEKTOWA

JEDNOSTKA PROJEKTOWA: ECOTEQ I. BORS R. FLIS SPÓŁKA JAWNA
55-093 KIELCZÓW, UL. WILCZYCKA 48

PROJEKTANT: MGR INŻ. JACEK FIT

2. PODSTAWA OPRACOWANIA

- 2.1. projekt dla zadania pn. „Budowa odcinka sieci kanalizacji sanitarnej grawitacyjnej PVC 200 oraz ciśnieniowej de160 PEHD w obrębie ul. Wierzbowej oraz ul. Poziomkowej w Domasławiu, gm. Kobierzyce”;
- 2.2. ustawa z dnia 20 czerwca 1997r. Prawo o ruchu drogowym;
- 2.3. rozporządzenie Ministra Infrastruktury z dnia 23 września 2003r. w sprawie szczegółowych warunków zarządzania ruchem na drogach oraz wykonywania nadzoru nad tym zarządzaniem;
- 2.4. rozporządzenie Ministrów Transportu i Gospodarki Morskiej oraz Spraw Wewnętrznych i Administracji z dnia 31 lipca 2002r. w sprawie znaków i sygnałów drogowych;
- 2.5. rozporządzenie Ministra Infrastruktury z dnia 3 lipca 2003r. w sprawie szczegółowych warunków technicznych dla znaków i sygnałów drogowych oraz urządzeń bezpieczeństwa ruchu drogowego i warunków ich umieszczania na drogach;
- 2.6. rozporządzenie Ministra Transportu i Gospodarki Morskiej z dnia 2 marca 1999r. w sprawie warunków technicznych, jakim powinny odpowiadać drogi publiczne i ich usytuowanie;
- 2.7. załącznik nr 1-4 do rozporządzenia z dnia 3 lipca 2003r. w sprawie szczegółowych warunków technicznych dla znaków i sygnałów drogowych oraz urządzeń bezpieczeństwa ruchu drogowego i warunków ich umieszczania na drogach;
- 2.8. rozporządzenie Ministra Spraw Wewnętrznych i Administracji z dnia 6 lipca 2010r. w sprawie kierowania ruchem drogowym;
- 2.9. rozporządzenie Ministra Spraw Wewnętrznych z dnia 16 października 2012r. zmieniające rozporządzenie w sprawie kierowania ruchem drogowym;
- 2.10. rozporządzenie Ministra Spraw Wewnętrznych i Administracji z dnia 13 czerwca 2018r. zmieniające rozporządzenie w sprawie kierowania ruchem drogowym;
- 2.11. plan sytuacyjno-wysokościowy w skali 1:500;
- 2.12. inwentaryzacja istniejącego oznakowania.

3. CEL I ZAKRES OPRACOWANIA

Celem opracowania jest ustalenie sposobu oznakowania i zabezpieczenia robót prowadzonych w związku budową sieci kanalizacji sanitarnej grawitacyjnej PVC 200 oraz ciśnieniowej de160 PEHD w obrębie ul. Wierzbowej oraz ul. Poziomkowej w Domasławiu, gm. Kobierzyce tak, aby zapewnić bezpieczeństwo uczestników ruchu drogowego, podać niezbędne informacje i ułatwić korzystanie z dróg podczas budowy.

4. LOKALIZACJA INWESTYCJI

Projektowana sieć kanalizacji sanitarnej (grawitacyjnej i ciśnieniowej) prowadzona jest w pasie publicznej drogi gminnej nr 120777D – ul. Wierzbowa oraz w pasie drogi gminnej wewnętrznej – ul. Poziomkowa w m. Domasław.

5. CHARAKTERYSTYKA DROGI

Droga gminna nr 120777D (ul. Wierzbowa) – w początkowym odcinku jezdni dwukierunkowa szer. ok. 4,0 – 4,5 m o nawierzchni z bitumicznej z dwustronnymi poboczami gruntowymi o zmiennej szerokości pobocza. Dalszy odcinek szer. ok. 4,0 – 4,5 m o nawierzchni gruntowej utwardzonej z dwustronnymi poboczami gruntowymi o zmiennej szerokości pobocza. Powyższy odcinek drogi znajduje się w terenie zabudowanym.

Droga wewnętrzna (ul. Poziomkowa) - jezdnia dwukierunkowa szer. ok. 4,0 – 4,5 m o nawierzchni gruntowej utwardzonej z dwustronnymi poboczami gruntowymi o zmiennej szerokości pobocza. Powyższy odcinek drogi znajduje się w terenie zabudowanym

6. POTENCJALNE ZAGROŻENIA DLA RUCHU DROGOWEGO

Podczas wykonywania sieci kanalizacji sanitarnej na miejscu prowadzenia robót pracował będzie sprzęt i będą przemieszczać się robotnicy. Powyższe roboty mogą powodować częściowe utrudnienia w płynności ruchu drogowego i ruchu pieszych.

Podczas wykonywania robót przewiduje się całkowite zajęcie pasa drogowego na odcinku prowadzonych robót.

Projektowane oznakowanie ma za zadanie odpowiednio wcześniejsze uprzedzenie kierujących pojazdami o mogących wystąpić utrudnieniach, wymuszenie redukcji prędkości oraz zachowanie szczególnej ostrożności w celu zminimalizowania zagrożeń.

W ZWIĄZKU Z WYKONYWANymi PRACAMI BUDOWLANymi WYKONAWCA ROBÓT MA OBOWIĄZEK UTRZYMAĆ ISTNIEJĄCE OZNAKOWANIE PIONOWE. WSZELKIE ZDEMONTOWANE NA CZAS ROBÓT ISTNIEJĄCE ZNAKI NALEŻY BEZWZGLĘDNIE PRZYWRÓCIĆ DO STANU PIERWOTNEGO USTAWIAJĄC JE W TYM SAMYM KILOMETRAŻU DROGI W ODLEGŁOŚCI OD KRAWĘDZI JEZDNI ZGODNEJ Z ZAŁĄCZNIKIEM NR 1-4 DO ROZPORZĄDZENIA Z DNIA 3 LIPCA 2003R. W SPRAWIE SZCZEGÓŁOWYCH WARUNKÓW TECHNICZNYCH DLA ZNAKÓW I SYGNAŁÓW DROGOWYCH ORAZ URZĄDZEŃ BEZPIECZEŃSTWA RUCHU DROGOWEGO I WARUNKÓW ICH UMIESZCZANIA NA DROGACH.

7. ROZWIĄZANIA PROJEKTOWE

Sterowanie ruchem w czasie robót budowlanych odbywać się będzie za pomocą znaków pionowych. Lokalizację oznakowania tymczasowego przedstawiono w części graficznej.

Prace będą prowadzone etapami.

Miejsce prowadzenia robót poprzedzone jest w odległości min. 50,0 m przed frontem robót znakami A-14 (odpowiednio) oraz w okolicy najbliższego skrzyżowania znakami D-4A. Oznakowanie pionowe uzupełniono o znaki C-2 / C-4 (odpowiednio) oraz B-21 / B-22 (odpowiednio) + tabliczka T-0 z napisem „NIE DOTYCZY OBSŁUGI BUDOWY I MIESZKAŃCÓW” – lokalizacja zgodnie z załącznikami graficznymi.

Miejsce robót zostanie dodatkowo zabezpieczone zaporami U-20B + znak B-0 z tabliczką T-0 z napisem „NIE DOTYCZY OBSŁUGI BUDOWY I MIESZKAŃCÓW” – lokalizacja zgodnie z załącznikami graficznymi.

Na zakończenie prac można wprowadzić ruch dla mieszkańców.

DODATKOWE UWAGI

O WPROWADZENIU TYMCZASOWEJ ORGANIZACJI RUCHU POWIADOMIĆ MIESZKAŃCÓW Z MIN. 7-DNIOWYM WYPRZEDZENIEM.

PRACE WYKONYWAĆ ODCINKAMI (DŁUGOŚĆ ODCINKÓW DOPASOWAĆ DO MOŻLIWOŚCI WYKONAWCZYCH I WARUNKÓW TERENOWYCH).

OZNAKOWANIE PIONOWE I ZAPORY DROGOWE PRZENOSIĆ WRAZ Z POSTĘPEM PRAC.

USTAWIENIE OZNAKOWANIA PIONOWEGO I ZAPÓR DROGOWYCH DOPASOWAĆ DO ISTNIEJĄCYCH WARUNKÓW W TERENIE.

ZNAKI OSTRZEGAWCZE USTAWIĆ W ODLEGŁOŚCI MIN. 50 M NA TERENIE ZABUDOWANYM PRZED POCZĄTKIEM ODCINKA, NA KTÓRYM WYKONYWANE BĘDĄ PRACE.

ZNAKI D-4A UMIEŚCIĆ PRZY NAJBLIŻSZYM SKRZYŻOWANIU.

W MIEJSCACH, GDZIE WIDOCZNOŚĆ BĘDZIE OGRANICZONA ZALECA SIĘ SKRÓCENIE ODCINKÓW ROBOCZYCH ORAZ WPROWADZENIE RĘCZNEGO KIEROWANIA RUCHEM, POPRZEC WYZNACZENIE DWÓCH PRZESZKOLONYCH PRACOWNIKÓW UBRANYCH W KAMIZELKI ODBŁASKOWE Z NAPISEM „KIEROWANIE RUCHEM”.

PRZY POZOSTAWIENIU PRZEJAZDU CZĘŚCIĄ JEZDNI NALEŻY PAMIĘTAĆ O JEJ MINIMALNEJ SZEROKOŚCI (POZOSTAWIĆ MIN 2,75 M).

PO ZAKOŃCZENIU DNIA PRACY W MIARĘ MOŻLIWOŚCI ZAPEWNIĆ DOJŚCIE I DOJAZD DO POSESJI - ZALECA SIĘ ZASYPANIE WYKOPÓW DO RZĘDNEJ TERENU.

8. OZNAKOWANIE PIONOWE

Oznakowanie pionowe należy ustawić zgodnie z rozmieszczeniem na załączonych rysunkach i zgodnie z ustawą o znakach drogowych pionowych. Wszystkie znaki należy wykonać z blachy ocynkowanej, krawędzie podwójnie zagiwane jako odbłaskowe o wymiarach jak dla znaków średnich (S).

Podstawowe wymiary znaków kategorii A, B, C i D (wymiar podano w mm)

Grupy znaków	Symbol	Kategorie znaków			
		A ostrzegawcze	B zakazu	C nakazu	D informacyjne
		długość boku	średnica	długość podstawy	wysokość (n = 0, 1, 2)
wielkie	W	1200	1000	1200	1200+300 n
duże	D	1050	900	900	900+225 n
średnie	S	900	800	600	600+150 n
małe	M	750	600	600	600+150 n
mini	MI	600	400	400	400+100 n

Wymiary, barwy, liternictwo znaków muszą być zgodnie z instrukcją o znakach drogowych pionowych. Lica znaków należy wykonać z folii odbłaskowej 3M II generacji.

Urządzenia bezpieczeństwa ruchu użyte do zabezpieczenia i oznakowania robot muszą być pokryte materiałem odbłaskowym, dobrze widoczne zarówno w dzień jak i w nocy. Elementy odbłaskowe urządzeń bezpieczeństwa ruchu powinny być widoczne od zmroku do świtu.

Konstrukcja stojaków użytych do urządzeń bezpieczeństwa ruchu powinna zapewnić ich stabilność. Tarcze znaków powinny być montowane do słupków w sposób wykluczający obrót tarczy wokół słupka.

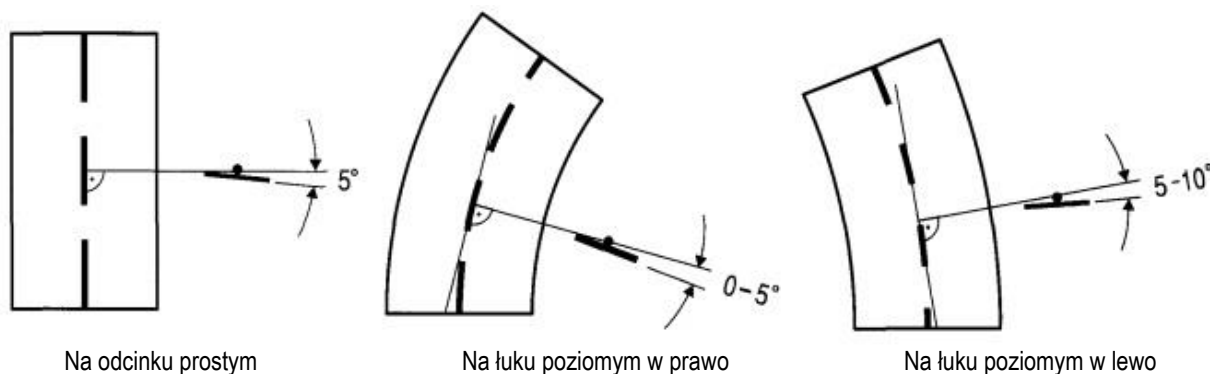
Należy zwrócić uwagę, aby zaporą drogową umieszczoną bezpośrednio przy skrzyżowaniu dróg nie ograniczała kierującym widoczności innych uczestników ruchu.

9. OZNAKOWANIE POZIOME

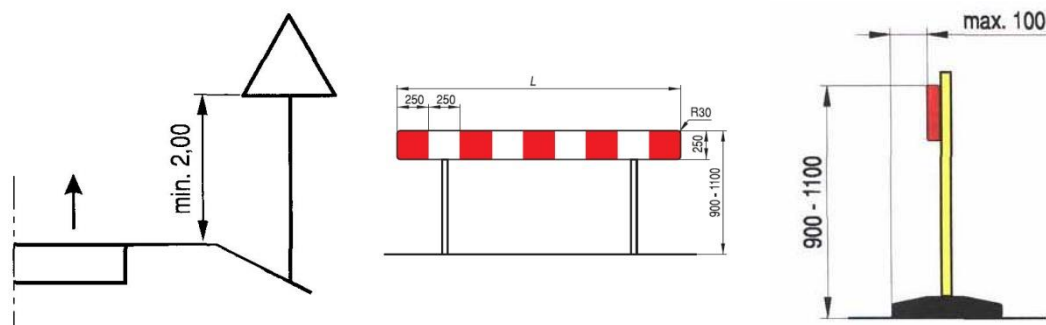
Nie przewiduje się wykonania oznakowania poziomego, tymczasowego na czas prowadzonych robót.

10. SPOSÓB UMIESZCZANIA ZNAKÓW

10.1. ODCHYLENIE POZIOME TARCZY ZNAKÓW



10.2. WYSOKOŚĆ UMIESZCZANIA ZNAKÓW



11. UWAGI KOŃCOWE

Wszelkie prace związane z wykonaniem oznakowania prowadzić zgodnie z zasadami BHP.

Osoby wykonujące czynności związane z robotami w pasie drogowym powinny być ubrane w odzież ostrzegawczą o barwie pomarańczowej.

Wykonawca powinien:

▪ **PRZED PRZYSTĄPIENIEM DO ROBÓT BUDOWLANYCH WYKONAWCA ZOBOWIĄZANY JEST POWIADOMIĆ PISEMNIEM ODPOWIEDNIE SŁUŻBY, MIĘDZY INNYMI POLICJA, STRAŻ POŻARNA, POGOTOWIE RATUNKOWE, ITP. O TERMINIE, OKRESIE I ZAKRESIE WPROWADZENIA ZASTĘPCZEJ ORGANIZACJI RUCHU Z PODANIEM DOKŁADNEJ LOKALIZACJI;**

- zapewnić w ramach placu budowy obsługę komunikacyjną wszystkich posesji oraz bocznych ulic wyłączonych z ruchu na czas realizacji danego etapu robót;
- poinformować społeczeństwo o planowanych zmianach organizacji ruchu i o czasie ich trwania z uwzględnieniem zakładów i służb komunalnych mających swoje siedziby lub mających w swoim zakresie działania rejon planowanej inwestycji,
- należy zapewnić możliwość dojazdu służbom ratowniczym (straż pożarna, pogotowie, pogotowie gazowe, energetyczne itp.) w trakcie prowadzenia robót,
- roboty związane z budową kanalizacji deszczowej wykonywać na odcinkach pomiędzy studniami. Oznakowanie i zabezpieczenia wykopów zapewnić w ramach placu budowy,
- dokonać komisyjnego odbioru oznakowania,

Za zgodność oznakowania ze schematem pokazanym w tym opracowaniu oraz kompletność na czas trwania robót odpowiada kierownik budowy.

Wszystkie urządzenia bezpieczeństwa ruchu oraz znaki użyte do zabezpieczania i oznakowania robót muszą być dobrze widoczne oraz utrzymane w należyтым stanie przez cały okres trwania robót.

Osoby pracujące w pasie drogowym muszą być wyposażone w kamizelki, koszulki lub narzuty ostrzegawcze jaskrawej barwy pomarańczowej lub żółto-zielonej.

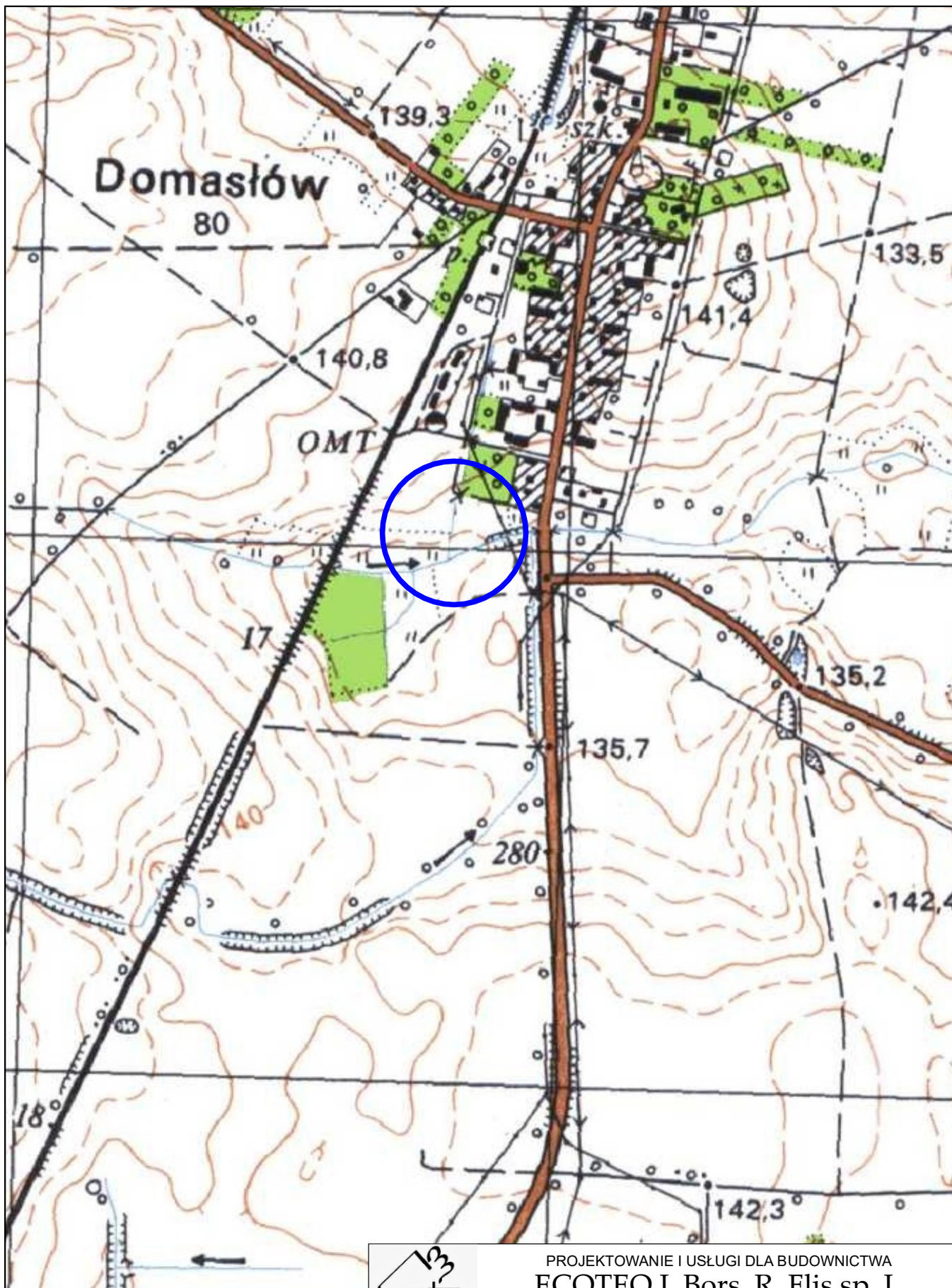
Po zakończeniu robót należy niezwłocznie usunąć oznakowanie tymczasowe.

12. PRZEWIDYWANY TERMIN ZMIANY STAŁEJ ORGANIZACJI RUCHU

- | | |
|--|-------------------------|
| ▪ przewidywany termin wprowadzenia czasowej organizacji ruchu drogowego | - styczeń 2025 rok. |
| ▪ przewidywany termin przywrócenia docelowej organizacji ruchu drogowego | - grudzień 2025 rok. |
| ▪ przewidywany czas trwania robót budowlanych | - ≈3 miesiące |
| - etap 1 (rys. 2) | - 15 ÷ 20 dni roboczych |
| - etap 2 (rys. 3) | - 25 ÷ 30 dni roboczych |
| - etap 3 (rys. 4) | - 15 ÷ 20 dni roboczych |

Opracował:
mgr inż. Jacek Fit

III. CZĘŚĆ GRAFICZNA



PROJEKTOWANIE I USŁUGI DLA BUDOWNICTWA
ECOTEQ I. Bors, R. Flis sp. J.
 ul. Wrocławska 69/8, 55-093 KIEŁCZÓW

OBIEKT

**BUDOWA ODCINKA SIECI KANALIZACJI SANITARNEJ
 GRAWITACYJNEJ PVC 200 ORAZ SIECI CIŚNIENIOWEJ DE160 PEHD
 W OBRĘBIE UL. WIERZBOWEJ ORAZ UL. POZIOMKOWEJ
 W DOMASŁAWIU - GMINA KOBIERZYCE**

BRANŻA

DROGOWA

FUNKCJA

IMIĘ I NAZWISKO

DATA

PODPIS

STADIUM

PROJEKTANT

MGR INŻ. JACEK FIT

10.2024

PW

SKALA

1:10000

TEMAT

ORIENTACJA

NR RYSUNKU

1

CELÓW PROJEKTOWYCH

2000/6"
L-EVRF-2007NH"
ciach mających
wanie gruntów
nicach inwestycji - nie badano.
łączono linią szrafiowaną
USŁUGI GEODEZYJNO-PROJEKTOWE "GEOTEL" Jacek Jakubiak

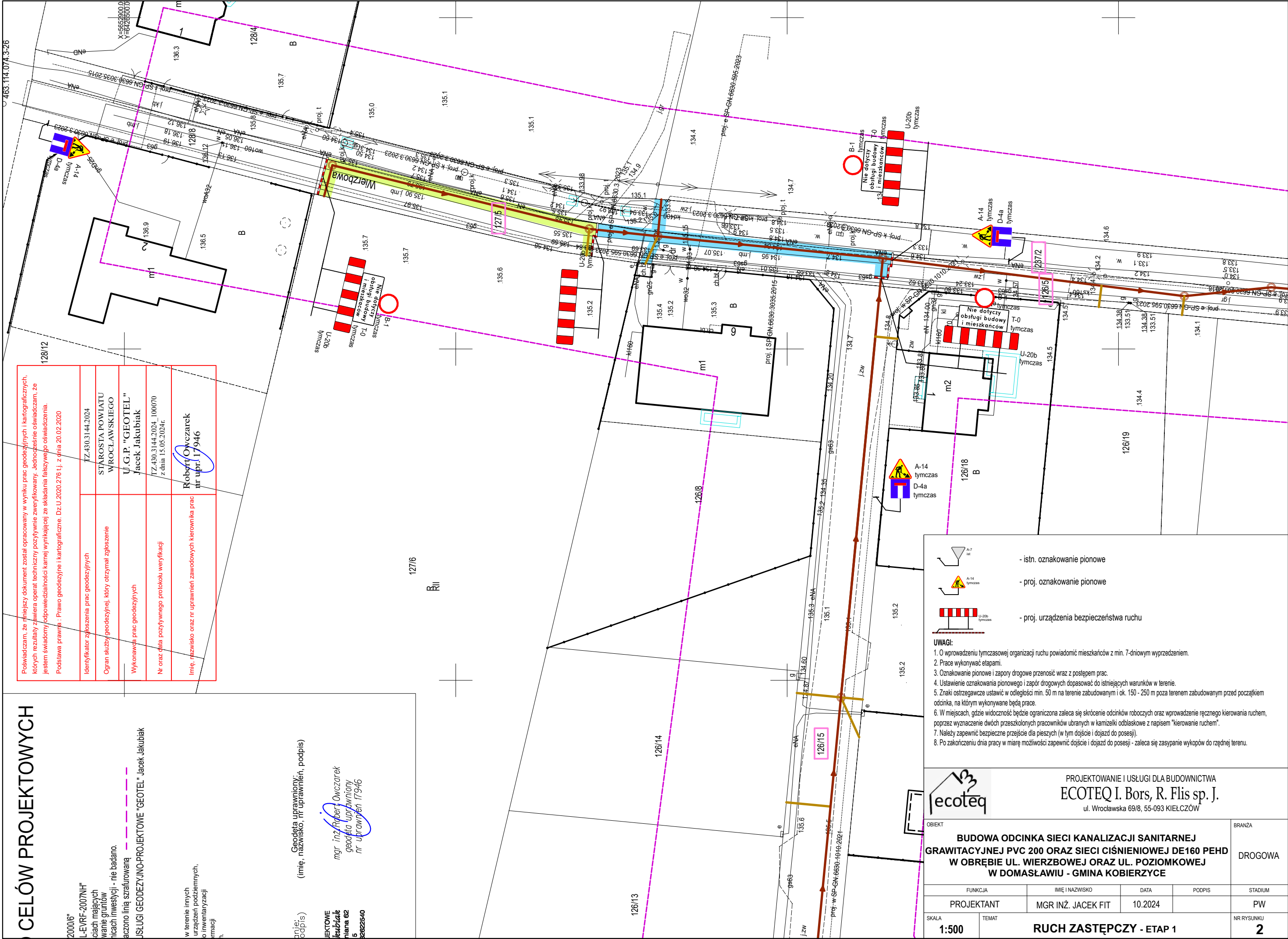
w terenie innych
urządzeń podziemnych,
o inwentaryzacji
ymacji

Geodeta uprawniony:
(imię, nazwisko, nr uprawnień, podpis)

mgr inż Robert Owczarek
geodeta uprawniony
nr uprawnień 17946

PROJEKTOWE
Jakubiak
niana 82
32822540

Podświadczam, że niniejszy dokument został opracowany w wyniku prac geodezyjnych i kartograficznych, których rezultaty zawiera operat techniczny pozytywnie zweryfikowany. Jednocześnie oświadczam, że jestem świadomy odpowiedzialności karnej wynikającej ze składania fałszywego oświadczenia. Podstawa prawna : Prawo geodezyjne i kartograficzne. Dz.U.2020.276 t.j. z dnia 20.02.2020	
Identyfikator zgłoszenia prac geodezyjnych	TZ.430.3144.2024
Ogran służby geodezyjnej, który otrzymał zgłoszenie	STAROSTA POWIATU WROCŁAWSKIEGO
Wykonawcą prac geodezyjnych	U.G.P. "GEOTEL" Jacek Jakubiak
Nr oraz data pozytywnego protokołu weryfikacji	TZ.430.3144.2024 - 100070 z dnia 15.05.2024r.
Imię, nazwisko oraz nr uprawnień zawodowych kierownika prac	Robert Owczarek nr upr. 17946





- istn. oznakowanie pionowe



- proj. oznakowanie pionowe



- proj. urządzenia bezpieczeństwa ruchu

UWAGI:

- O wprowadzeniu tymczasowej organizacji ruchu powiadomić mieszkańców z min. 7-dniowym wyprzedzeniem.
- Prace wykonywać etapami.
- Oznakowanie pionowe i zapory drogowe przenosić wraz z postępem prac.
- Ustawienie oznakowania pionowego i zapór drogowych dopasować do istniejących warunków w terenie.
- Znaki ostrzegawcze ustawić w odległości min. 50 m na terenie zabudowanym i ok. 150 - 250 m poza terenem zabudowanym przed początkiem odcinka, na którym wykonywane będą prace.
- W miejscach, gdzie widoczność będzie ograniczona zaleca się skrócenie odcinków roboczych oraz wprowadzenie ręcznego kierowania ruchem, poprzez wyznaczenie dwóch przeszkolonych pracowników ubranych w kamizelki odblaskowe z napisem "kierowanie ruchem".
- Należy zapewnić bezpieczne przejście dla pieszych i dojazd do posesji - zaleca się zasypywanie wykopów do rzędnej terenu.
- Po zakończeniu dnia pracy w miarę możliwości zapewnić dojazd do posesji - zaleca się zasypywanie wykopów do rzędnej terenu.



PROJEKTOWANIE I USŁUGI DLA BUDOWNICTWA
ECOTEQ I. Bors, R. Flis sp. J.
ul. Wrocławska 69/8, 55-093 KIELCZÓW

OBIEKT

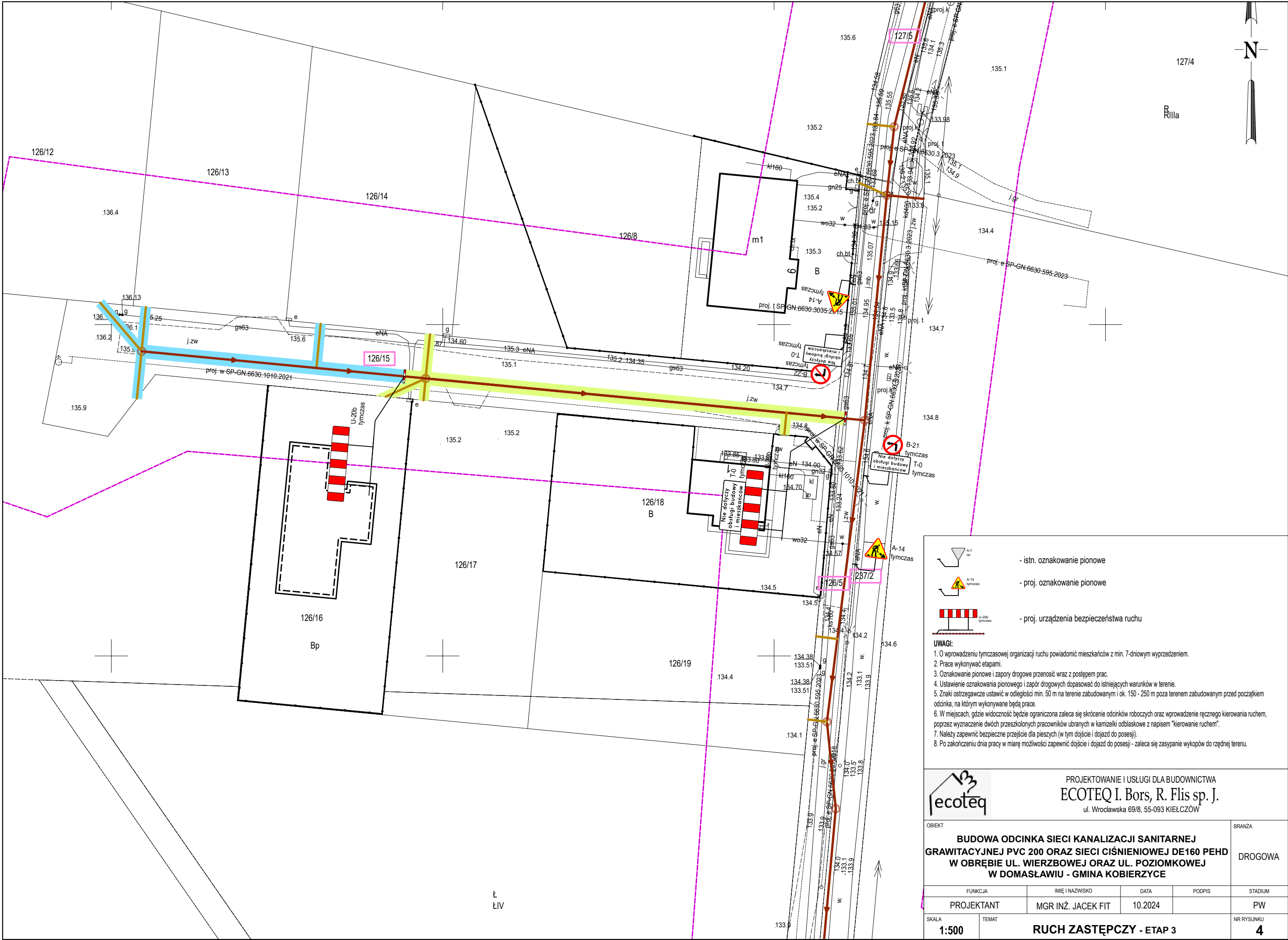
BUDOWA ODCINKA SIECI KANALIZACJI SANITARNEJ GRAWITACYJNEJ PVC 200 ORAZ SIECI CIŚNIENIOWEJ DE160 PEHD W OBRĘBIE UL. WIERZBOWEJ ORAZ UL. POZIOMKOWEJ W DOMASŁAWIU - GMINA KOBIERZYCE

BRANŻA

DROGOWA

FUNKCJA	IMIĘ I NAZWISKO	DATA	PODPIS	STADIUM
PROJEKTANT	MGR INŻ. JACEK FIT	10.2024		PW

SKALA	TEMAT	NR RYSUNKU
1:500	RUCH ZASTĘPCZY - ETAP 1	2





- istn. oznakowanie pionowe

- proj. oznakowanie pionowe

- proj. urządzenia bezpieczeństwa ruchu

UWAGI:

1. O wprowadzeniu tymczasowej organizacji ruchu powiadomić mieszkańców z min. 7-dniowym wyprzedzeniem.
2. Prace wykonywać etapami.
3. Oznakowanie pionowe i zapory drogowe przenosić wraz z postępowaniem prac.
4. Ustawienie oznakowania pionowego i zapór drogowych dopasować do istniejących warunków w terenie.
5. Znak ostrzegawczy ustawić w odległości min. 50 m na terenie zabudowanym i ok. 150 - 250 m poza terenem zabudowanym przed początkiem odcinka, na którym wykonywane będą prace.
6. W miejscach, gdzie widoczność będzie ograniczona zaleca się skrócenie odcinków roboczych oraz wprowadzenie ręcznego kierowania ruchem, poprzez wyznaczenie dwóch przeszkolonych pracowników ubranych w kamizelki odblaskowe z napisem "kierowanie ruchem".
7. Należy zapewnić bezpieczne przejście dla pieszych (w tym dojście i dojazd do posesji).
8. Po zakończeniu dnia pracy w miarę możliwości zapewnić dojście i dojazd do posesji - zaleca się zasypywanie wykopów do rzędnej terenu.



PROJEKTOWANIE I USŁUGI DLA BUDOWNICTWA
ECOTEQ I. Bors, R. Flis sp. J.
ul. Wrocławska 69/8, 55-093 KIELCZÓW

OBIEKT				BRANŻA	
BUDOWA ODCINKA SIECI KANALIZACJI SANITARNEJ GRAWITACYJNEJ PVC 200 ORAZ SIECI CIŚNIENIOWEJ DE160 PEHD W OBRĘBIE UL. WIERZBOWEJ ORAZ UL. POZIOMKOWEJ W DOMASŁAWIU - GMINA KOBIERZYCE				DROGOWA	
FUNKCJA		IMIĘ I NAZWISKO		DATA	
PROJEKTANT		MGR INŻ. JACEK FIT		10.2024	
SKALA		TEMAT		STADIUM	
1:500		RUCH ZASTĘPCZY - ETAP 3		PW	
				NR RYSUNKU	
				4	

IV. DECYZJE, UZGODNIENIA I OPINIE

Decyzja nr RDTiMK.M.112.2024
Wójta Gminy Kobierzyce
z dnia 03.10.2024r.

Na podstawie art. 39 ust 3 i 3a w związku z art. 19 ust. 2 pkt. 4 i art. 20 pkt. 8 ustawy o drogach publicznych z dnia 21 marca 1985 roku (t. j. Dz. U. z 2023 r. poz. 645 ze zm.), na podstawie ustawy o drogach publicznych z dnia 21 marca 1985 roku (Dz.U.2024.0.320 t.j.) oraz art. 104 ustawy z dnia 14 czerwca 1960 r. Kodeksu Postępowania Administracyjnego (t. j. Dz. U. z 2023 r. poz. 775 ze zm.)

Wójt Gminy Kobierzyce po przeanalizowaniu załączonej dokumentacji i rozpatrzeniu wniosku Pana: Ireneusz Bros, ECOTEQ I.BROS, R. FLIS SP.J., Ul. Wrocławska 69/8, 55-093 Kielczów, działającego z upoważnienia Inwestora:

Kobierzyckie Przedsiębiorstwo Wodociągów i Kanalizacji Sp. z o.o.

Al. Palacowa 1
55-040 Kobierzyce

ZEZWALA NA

lokalizację urządzenia obcego : odcinka sieci kanalizacji sanitarnej w pasie publicznej drogi gminnej nr 120777D, ul. ul. Wierzbowa, dz. nr 127/5, 126/5, 237/2 oraz działce gminnej nr 126/6, 236/2, 367/2 obręb Domasław na następujących warunkach :

1. **Sposób i miejsce umieszczenia urządzenia obcego określa przedłożony projekt, stanowiący załącznik do niniejszej decyzji**
2. **Przy braku możliwości wbudowania sieci przy nawierzchni asfaltowej należy odtworzyć nawierzchnie asfaltowe zgodnie z warunkami załączonymi do decyzji**
3. **Odtworzenie nawierzchni pasów dróg gminnych należy wykonać zgodnie z warunkami załączonymi do decyzji.**
4. **Dla robót rozkopowych należy uzyskać zatwierdzenie projektu organizacji ruchu zastępczego, dokonane przez organ zarządzający ruchem.**
5. **Przed rozpoczęciem robót budowlanych związanych z urządzeniem obcym inwestor zobowiązany jest do dokonania czynności wymaganych przepisami ustawy z dnia 7.07.1994 r. – Prawo budowlane.**
6. **Przed rozpoczęciem robót budowlanych inwestor zobowiązany jest do uzgodnienia z zarządcą drogi projektu zagospodarowania działki lub terenu oraz projektu architektoniczno-budowlanego urządzenia,**
7. **Zgoda zarządcy drogi wyrażona w niniejszej decyzji jest równoznaczna z zezwoleniem na prowadzenie robót w pasie drogowym oraz na umieszczenie urządzenia obcego w pasie drogowym, o które wykonawca lub inwestor powinien wystąpić do zarządcy drogi przed rozpoczęciem robót budowlanych.**
8. **Utrzymanie urządzeń obcych należy do ich posiadaczy.**
9. **Jeżeli budowa, przebudowa lub remont drogi wymagać będzie przełożenia urządzeń obcych, koszt tego przełożenia ponosić będzie jego właściciel.**
10. **Ewentualne kolizje z sieciami wodociągową i kanalizacji sanitarnej należy uzgodnić z Firmą: Kobierzyckie Przedsiębiorstwo Wodociągów i Kanalizacji Sp. z o. o. z siedzibą w Bielanych Wrocławskich przy ul. Wrocławskiej 44, 55-040 Bielany Wrocławskie.**

11. Zgoda zarządcy drogi wyrażona w niniejszej decyzji jest równoznaczna z prawem do dysponowania nieruchomością na cele budowlane ani z zezwoleniem na prowadzenie robót w pasie drogowym oraz na umieszczenie urządzenia obcego w pasie drogowym, o które wykonawca lub inwestor powinien wystąpić do zarządcy drogi przed rozpoczęciem robót budowlanych.
12. Utrzymanie urządzeń obcych należy do ich posiadaczy.
13. Jeżeli budowa, przebudowa lub remont drogi wymagać będzie przełożenia urządzeń obcych, koszt tego przełożenia ponosić będzie jego właściciel.
- 14. Niniejsza decyzja wydawana jest na czas określony : trzech lat od jej wydania.**

Na podstawie art. 107 § 4 k.p.a. odstąpiono od uzasadnienia decyzji, gdyż uwzględnia ona w całości żądanie strony.

POUCZENIE

Od decyzji niniejszej służy stronom odwołanie do Samorządowego Kolegium Odwoławczego we Wrocławiu, za pośrednictwem Wójta Gminy Kobierzyce, w terminie 14 dni od dnia doręczenia.

z up. Wójta
Monika Skórzewska
Kierownik Referatu Dróg
Transportu i Mienia Komunalnego

Otrzymują :
- Kobierzyckie Przedsiębiorstwo Wodociągów i Kanalizacji Sp. z o.o.
za pośrednictwem Pełnomocnika: Ireneusz Bros
- A/a
Sprawę prowadzi:
Adam Wielgo
tel: (71) 36 98 118, e-mail: awielgo@ugk.pl

Warunki techniczne odtworzenia nawierzchni pasów dróg gminnych**I. BEZPIECZEŃSTWO I OZNAKOWANIE ROBÓT**

1. Wykonawca na czas robót dokona oznakowania i zabezpieczenia miejsca robót, zgodnie z zatwierdzonym tymczasowym projektem organizacji ruchu oraz szkicem i informacją o sposobie zabezpieczenia robót (dotyczy dróg wewnętrznych). Będzie prowadził stałą kontrolę wykonanego oznakowania a organizacja ruchu będzie obejmować faktycznie zajmowaną strefę robót. Zobowiązuje się wykonawcę do przywrócenia kompletnego oznakowania stałej organizacji ruchu równocześnie z likwidacją oznakowania na czas robót. Niedopuszczalne jest montowanie elementów uszkodzonych, które w tym przypadku należy wymienić na nowe.
2. Za stan chodników, pasów zieleni, jezdni sąsiednich i ulic dojazdowych do placu budowy odpowiada Wykonawca. Obowiązany jest on do zapewnienia bezpieczeństwa ruchu, oczyszczania ulic, po których porusza się jego sprzęt, naprawy ewentualnych zniszczeń (utrzymania ich w stanie pozwalającym na korzystanie innym użytkownikom) powstałych podczas realizacji robót i transportu związanego z budową.
3. Przejścia poprzeczne pod jezdnią należy wykonać metodą przewiertu sterowanego, bez naruszania konstrukcji jezdni o nawierzchni bitumicznej.

II. OGÓLNE WARUNKI ODTWORZENIA DRÓG

1. Wykonawca odpowiada za odtworzenie nawierzchni po wykonanych robotach. Nawierzchnie pasa drogowego (jezdnie, chodniki, pobocza) sąsiadujące z robotami nie mogą być w gorszym stanie niż przed przystąpieniem do robót.
2. Jeżeli w pasie drogowym w miejscu prowadzonego wykopu występują grunty spoiste to należy wymienić grunt pod nawierzchnią na całej głębokości wykopu poniżej konstrukcji nawierzchni drogi na grunt niespoisty (piaski, pospółki).
3. Jeżeli wykopy spowodują rozluźnienie gruntu lub doprowadzą do równoziarnistości nawierzchni i nie będzie można jej zagęścić Wykonawca ma obowiązek doziarnić grunt rodzimy i zapewnić prawidłowe zagęszczenie drogi. Doziarnienie nie może być wykonane gruntami spoistymi, które powodowałyby nieprzepuszczalność nawierzchni.
4. W przypadku wątpliwości odnośnie zagęszczenia gruntu zarządca drogi zastrzega sobie prawo dokonania badań uzupełniających, których koszt ponosi wykonawca robót, jeśli badania te wykażą nieprawidłowe zagęszczenie gruntu.
5. Przy realizacji robót odtworzeniowych i naprawczych, zarządca drogi nie dopuszcza stosowania kruszyw wapiennych.

III. OTWORZENIE DRÓG GRUNTOWYCH LUB O NAWIERZCHNI Z KRUSZYWA ŁAMANEGO

Roboty prowadzone w nawierzchni drogi gminnej utwardzonej kruszywem lub nawierzchni drogi gruntowej, nieutwardzonej żadnym kruszywem – w zakresie robót musi się znaleźć wykonanie nawierzchni z kruszywa łamanego dwuwarstwowej:

Warunki techniczne odtworzenia nawierzchni pasów dróg gminnych

1. w warstwie dolnej może być wykorzystany materiał podbudowy pierwotnej, jeżeli był składowany oddzielnie i nie został zanieczyszczony gruntem podłoża oraz innymi materiałami obcymi,
2. warstwa dolna z kruszywa łamanego o grubości 20 cm frakcji 31,5-63 mm,
3. warstwa górna z kruszywa łamanego o grubości 10 cm frakcji 4-31,5 mm, ułożona na szerokości nie węższej 5 m, o łukowym przekroju poprzecznym oraz o rzędnej niwelety równej niwelecie drogi, jaka była przed przystąpieniem do robót.
4. prace przy warstwie górnej z kruszywa obejmują również uporządkowanie i zagęszczenie poboczy.

IV. ODTWORZENIE WARSTW KONSTRUKCYJNYCH PODBUDOWY DRÓG I NAWIERZCHNI JEZDNI BITUMICZNYCH

1. Odtworzenie warstw konstrukcyjnych dróg o nawierzchni bitumicznej obejmuje:
 - 1) wykonanie podbudowę z kruszywa łamanego - tłucznia kamiennego : warstwa dolna o grubości 30 cm frakcji 31,5 – 63 mm, zaklinowana kruszywem łamanym – tłuczniem kamiennym o grubości warstwy 10 cm frakcji 4-31,5 mm, co da łączną grubość podbudowy nie mniej niż 40 cm;
 - 2) skropienie podbudowy emulsją asfaltową (krotność x 2);
 - 3) nawierzchnię z mieszanek mineralno- bitumicznych asfaltowych: warstwa wiążąca (AC11W) min. 5 cm ($\geq 125 \text{ kg/m}^2$) i warstwa ścieralna (AC11S) min. 4 cm ($\geq 100 \text{ kg/m}^2$). Nawierzchnia ma być wykonana o parametrach jak dla ruchu KR 3;
 - 4) warstwę wiążącą i ścieralną należy ułożyć na całej szerokości jezdni (bez szwa podłużnego) do wysokości istniejącej nawierzchni jezdni na szerokości wykopu.
2. Nawierzchnię bitumiczną należy układać rozkładarką do mas bitumicznych, jednolicie na całej szerokości jezdni. Jeśli fragmenty do naprawy nie pozwalają na zastosowanie rozkładarki należy ją układać ręcznie, przy czym jakość i równość nawierzchni nie może odbiegać się od nawierzchni rozkładanej mechanicznie.
3. Jeśli krawężnik przy odtwarzanej nawierzchni jest przewrócony lub zapadnięty należy go wyregulować do właściwego poziomu i zaspoinować przed przystąpieniem do robót nawierzchniowych. Jeżeli krawężnik przy odtwarzanej nawierzchni jest pęknięty należy go wymienić na nowy. Światło krawężnika powinno wynosić 8-16 cm z tym, że musi być ono dostosowane do warunków rzeczywistych aktualnie panujących w drodze tj. dopasowane do chodników, wjazdów bramowych i przyległych terenów zieleni. W miejscach przejść dla pieszych światło krawężnika nie może być większe niż 2 cm.
4. Jeżeli odtworzenie nawierzchni występuje na krawędzi jezdni, przy której brak jest krawężnika poszczególne warstwy konstrukcji nawierzchni należy poszerzyć w następujący sposób: podbudowa ma być szersza od nawierzchni o tyle ile wynosi grubość układanej nawierzchni.



Warunki techniczne odtworzenia nawierzchni pasów dróg gminnych

5. Połączenie nawierzchni istniejącej z nowo układaną oraz z krawężnikiem należy uszczelnić bitumiczną taśmą dylatacyjną na etapie układania nawierzchni dwukrotnie. Pierwszy raz bezpośrednio po wykonaniu nawierzchni, a w ramach gwarancji po raz drugi przed zakończeniem okresu gwarancyjnego – Zarządca drogi może zażądać kolejnych uszczelnień połączenia nawierzchni, jeśli zaistnieje taka konieczność.
6. Obustronne pobocza z kruszyw łamanych fr. 0-31,5 mm o grubości warstwy po zagęszczeniu 30 cm na szerokości 0,5 m.

V. ODTWORZENIE WARSTW KONSTRUKCYJNYCH POZOSTAŁYCH ELEMENTÓW DROGI

1. Na zjazdach bramowych odtworzenie nawierzchni należy wykonać z materiału, z jakiego był on pierwotnie wykonany. Podbudowa na wjeździe bramowym musi mieć grubość min. 15 cm i może być wykonywana zarówno z betonu jak i kruszywa łamanego. Pozostałe zjazdy należy przywrócić do stanu nie gorszego niż pierwotny.
2. W przypadku naruszenia konstrukcji zjazdów do posesji o nawierzchni z kostki brukowej, w zakresie robót odtworzeniowych należy przewidzieć wykonanie:
 - 1) podbudowy z kruszywa łamanego o grubości warstwy 30 cm po zagęszczeniu,
 - 2) po wykonaniu podbudowy należy oczyszczoną kostkę układać na podsypce cementowo – piaskowej (1:3) o min. grubości warstwy 10 cm,
 - 3) odtworzenie nawierzchni musi być zgodne z istniejącym wzorem oraz kolorystyką, jak również grubością istniejącej kostki,
 - 4) niedopuszczalnym jest zabudowywanie materiału uszkodzonego, uszkodzone elementy należy wymienić na nowe odpowiadające wzorem i grubością istniejącym,
 - 5) przed zasypaniem spoin nawierzchnię należy zagęścić płytą wibracyjną,
 - 6) spoiny należy zasypać piaskiem, który należy wmiatać ręcznie do momentu napełnienia szczelin i pielęgnować (posypywać piaskiem uzupełniać brakujące spoiny) tak długo, aż nastąpi pełna stabilizacja zabudowanego materiału.
3. W przypadku naruszenia warstw konstrukcyjnych chodnika, w zakresie robót odtworzeniowych należy przewidzieć wykonanie:
 - 1) podbudowy z kruszywa łamanego o grubości warstwy 20 cm po zagęszczeniu.
 - 2) po wykonaniu podbudowy należy oczyszczoną kostkę układać na podsypce cementowo – piaskowej (1:3) o min. grubości warstwy 10 cm;
 - 3) odtworzenie nawierzchni musi być zgodne z istniejącym wzorem oraz kolorystyką, jak również grubością istniejącej kostki. Niedopuszczalnym jest zabudowywanie materiału uszkodzonego, uszkodzone elementy należy wymienić na nowe odpowiadające wzorem i grubością istniejącym;
 - 4) przed zasypaniem spoin nawierzchnię należy zagęścić płytą wibracyjną;
 - 5) spoiny należy bezwzględnie zasypać piaskiem, który należy wmiatać ręcznie do momentu napełnienia szczelin i pielęgnować (posypywać piaskiem, uzupełniać brakujące spoiny) tak długo, aż nastąpi pełna stabilizacja zabudowanego materiału.

Warunki techniczne odtworzenia nawierzchni pasów dróg gminnych

4. Na odtworzenie naruszonej konstrukcji rowu musi się złożyć: dno i skarpe rowu uformować poprzez uzyskanie należytego jednolitego pochylenia skarpy i właściwego spadku dna rowu, przy uwzględnieniu miejscowych warunków oraz wykonanie humusowania warstwą o grubości 5 cm z obsianiem trawą lub umocnić betonowymi płytami ażurowymi betonowymi typu Eko.
5. Włazy kanałowe, zasuw, hydranty oraz inne urządzenia rewizyjne znajdujące się w poziomie terenu należy wyregulować z dopasowaniem do nawierzchni tzn. należy im nadać pochylenia zgodne z pochyleniami nawierzchni, w której się znajdują. W przypadku obsadzenia w gruncie należy te urządzenia zabezpieczyć zgodnie z wymogami Kobierzyckiego Przedsiębiorstwa Wodociągów i Kanalizacji Sp. z o. o. z siedzibą w Bielanych Wrocławskich przy ul. Wrocławskiej 44, 55-040 Bielany Wrocławskie.
6. Jeżeli w ramach odtworzenia nawierzchni będzie konieczne ustawienie krawężnika przy istniejącej nawierzchni, należy go ustawić na ławie betonowej z oporem, a styk krawężnika i nawierzchni uszczelnić asfaltową masą zalewową, mastyksem lub asfaltem lanym (na łukach zaleca się stosowanie krawężników profilowanych - *lukowych*).
7. Wszystkie roboty drogowe należy prowadzić zgodnie z Europejskimi Normami lub Polskimi Normami, zasadami sztuki budowlanej i technologiami przewidzianymi dla tych robót (z obostrzeniem odnośnie zagęszczenia gruntu).
8. Odtworzona nawierzchnia podlega odbiorowi przez zarządcę drogi na pisemne zgłoszenie Wykonawcy. Zarządca drogi zastrzega sobie sprawdzania jakości robót zanikowych poprzez wykonanie odkrywek lub odwiertów. Koszty napraw podkrywkowych ponosi Wykonawca robót jak również koszty nieprawidłowego odtworzenia nawierzchni.
9. Od daty protokolarnego odbioru pasa drogowego po wykonanej inwestycji, odcinki drogi zostaną objęte 36 miesięcznym okresem gwarancji.
10. W przypadku usterek i wad technicznych powstałych w ciągu ww. okresu zarządca drogi zawiadomi pisemnie zajmującego, określając jednocześnie termin do ich usunięcia ze skutkami przewidzianymi w przepisach kodeksu cywilnego.

URZĄD GMINY
Aleja Pałacowa 1
55-040 Kobierzyce
tel. 71 31 11 215, 36 98 106

Kobierzyce, dnia 29.10.2024 r.

RDTiMK.7221.112.2024-1

ECOTEQ I.Bors, R.Flis sp.j.
ul. Wilczycka 48
55-093 Kielczów

Dotyczy: uzgodnienia projektu organizacji ruchu zastępczego.

W odpowiedzi na Państwa pismo z datą wpływu 21.10.2024 r., **uzgadniam pozytywnie** projekt organizacji ruchu zastępczego w zakresie drogi gminnej publicznej nr 120777D - ul. Wierzbowa (dz. nr 127/5, 126/5, 237/2 dr, obręb Domasław), związany z budową sieci kanalizacji sanitarnej grawitacyjnej PVC 200 oraz ciśnieniowej de160 PEHD w obrębie ul. Wierzbowej oraz ul. Poziomkowej w miejscowości Domasław, gmina Kobierzyce.

Jednocześnie informuję Państwa, iż ul. Poziomkowa (dz. nr 126/15, obręb Domasław) jest drogą wewnętrzną prywatną.

Z poważaniem

z up. Wójta
Magdalena Kowalska
Zastępca Kierownika
Referatu Drog Transportu
i Mienia Komunalnego